

## Инструкция по укладке и эксплуатации SPC ламината STEINHOLZ

Перед установкой проверьте материал при дневном свете на наличие видимых дефектов/повреждений. Никакие претензии по дефектам поверхности не принимаются после укладки напольного покрытия.

Если вы не удовлетворены качеством напольного покрытия, не приступайте к укладке и обратитесь в магазин, где приобреталась продукция.

Оптимальным основанием для укладки SPC ламината STEINHOLZ является максимально выровненная бетонная стяжка. Для основания допустим плавный перепад до 2 мм на 1 м пола.

Влажность стяжки непосредственно перед укладкой не должна превышать 3%.

Подложка любого вида не должна использоваться как выравнивающий материал.

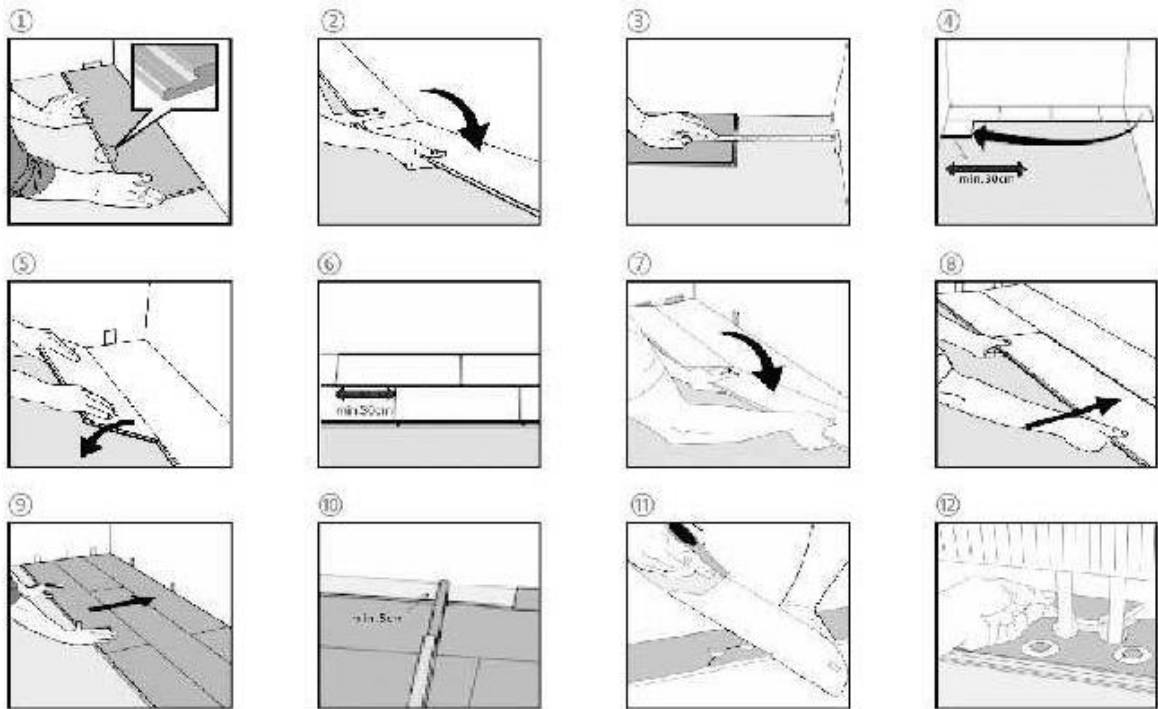
Перед укладкой надо произвести тщательную уборку помещения, удалить пыль, песок и другой мусор. От чистоты поверхности основания в значительной мере зависит качество укладки и дальнейшей эксплуатации SPC ламинат STEINHOLZ.

SPC ламинат STEINHOLZ может расширяться или сужаться в зависимости от сезонного увеличения или снижения температуры в помещении. Для того, чтобы впоследствии избежать деформации и вспучивания паркетного поля, при укладке необходимо предусмотреть расширительный промежуток - зазор 8-10 мм между тем, к чему прилегает паркет (стена, трубы отопления и т.п.) и крайними точками паркетного поля.

Для помещений с линейными размерами более 10 метров необходимо разделить паркетное поле на части с промежутком не менее 20 мм. Для декоративного закрытия промежутка можно использовать разделительный T-образный молдинг (порожек).

При укладке SPC ламината STEINHOLZ **КАТЕГОРИЧЕСКИ ЗАПРЕЩЕНО** использовать подложку из пробки, полистирола, вспененного полиэтилена, а также любые другие виды мягкой подложки с толщиной более 1,5 мм и плотностью менее 100 кг/м<sup>3</sup>, предназначенные для укладки полов из ламината или паркетной доски!!!

Допустима укладка SPC ламината STEINHOLZ на системы пола с электрическим или жидкостным подогревом с возможностью ограничения максимальной температуры поверхности основания до +30°C. Нельзя укладывать SPC ламинат STEINHOLZ на бетонную стяжку или наливной пол, в котором инсталлирована основная система обогрева помещения, а также на любые системы пола с инфракрасным подогревом.



## Укладка

1. После тщательной очистки основания начинайте укладку от окна слева направо. Расположите первую доску так, чтобы паз доски был обращен к вам.
2. Вторая планка, первый ряд. Сначала опустите доску короткой стороны, а затем осторожно постучите по ее концу резиновым молотком, чтобы она прочно вошла в предыдущую доску, пока обе не окажутся на одной высоте. Убедитесь, что обе доски идеально выровнены. Продолжайте устанавливать первый ряд, пока не дойдете до стены справа.
3. В конце первого ряда необходимо оставить расширительный зазор 8-10 мм от стены, измерьте длину последней доски, чтобы она подходила по размеру.
4. Начните второй ряд с верхней отрезанной части последней доски предыдущего ряда, её длина должна быть не менее 30 см. В противном случае разрежьте новую доску пополам и используйте ее для начала второго ряда. Всякий раз, когда возможно, используйте кусок, оставшийся из предыдущего ряда, чтобы начать следующий ряд.
5. Прижмите планку SPC к предыдущему ряду и защёлкните замковое соединение.
6. Убедитесь, что торцевые соединения всех досок расположены в шахматном порядке с разбежкой не менее чем в 30 см.
7. Нажмите на торцевую сторону и плотно прижмите ее к короткому концу левой доски.
8. Опустите длинную сторону доски в предыдущий ряд и плотно прижмите ее к предыдущей доске под углом 30 градусов, затем аккуратно подбейте резиновым молотом с противоположной стороны доски, до момента полного закрытия замкового соединения. Убедитесь, что обе доски идеально выровнены.

9. Обратите внимание: для того, чтобы впоследствии избежать деформации и вспучивания паркетного поля, при укладке необходимо предусмотреть расширительный промежуток - зазор 8-10 мм между тем, к чему прилегает паркет (стена, трубы отопления и т.п.) и крайними точками паркетного поля.

Для фиксации расширительного промежутка используйте распорные клинья. Не забудьте удалить клинья перед монтажом плинтуса.

Плинтус не должен крепиться к паркетному полю и не должен мешать ее свободному движению при сужении или расширении.

Паркетное поле ни в коем случае не должно фиксироваться к черновому полу, стенам, трубам и т.п.

Для предотвращения появления царапин и других дефектов установите на мебельные ножки защитные накладки из войлока, фетра или другого мягкого материала натурального происхождения. Не рекомендуется использовать для этой цели пластики. Если предполагается, что в комнате будет мебель на роликах, под нее необходимо подложить специальные прозрачные полимерные коврики.

При передвижении тяжёлых предметов по **SPC** ламинату **STEINHOLZ** во избежание его деформации и появления царапин необходимо применять прочный и мягкий подстилочный материал.

При попадании на поверхность **SPC** ламината **STEINHOLZ** веществ, оставляющих трудно выводимые пятна, необходимо как можно быстрее удалить их изопропиловым спиртом или его раствором.