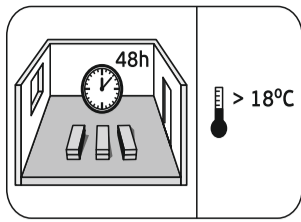
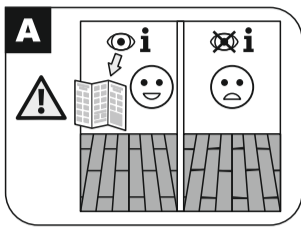


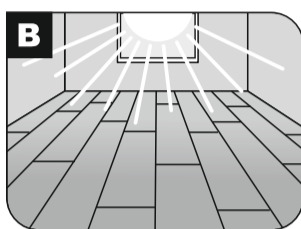
Инструкция по монтажу кварцевого ламината



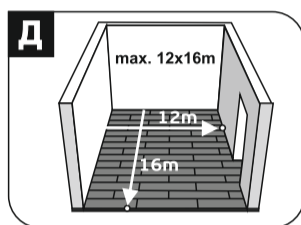
Перед укладкой обеспечить хранение кварцевого ламината в горизонтальном положении в упаковке в течение 48 часов при температуре воздуха не менее 18 градусов. Упаковку (плёнку) вскрывать непосредственно перед укладкой. После укладки необходимо проветрить помещение.



Перед тем, как приступить к монтажу, внимательно изучите инструкцию по укладке. При использовании системы напольного водяного или электрического отопления учитывайте, что максимальная температура нагрева на поверхности кварцевого ламината не должна превышать +36°C, а напольное покрытие установлено и эксплуатируется в соответствии с требованиями производителя.

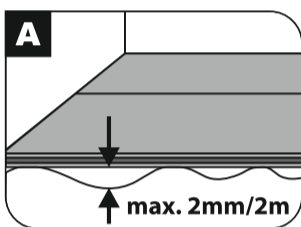


Рекомендуется укладывать кварцевый ламинат вдоль направления света, падающего из окна.

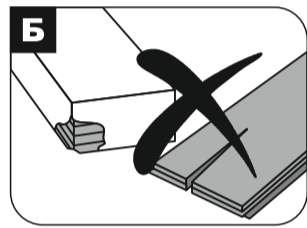


Максимальная длина непрерывного ряда должна составлять не более 12 м, а максимальная ширина — не более 16 м.

ПОДГОТОВКА К УКЛАДКЕ



Неровности основания, превышающие 2 мм на 2 м длины укладки, должны быть устранены до начала монтажа кварцевого ламината.



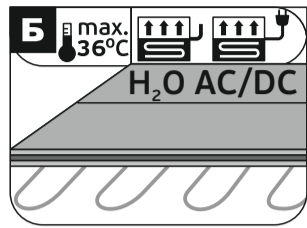
Пожалуйста, проверяйте купленные пачки: они должны быть целыми и не иметь повреждений. Поврежденные плашки нельзя использовать при укладке.

ВАЖНО ЗНАТЬ

В качестве основания для укладки замкового кварцевого ламината могут использоваться следующие материалы:

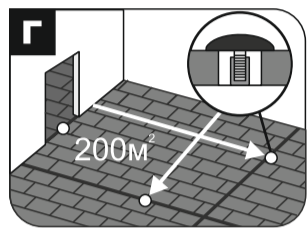
1. Цементно-песчаная (цементная) стяжка
2. Различные смеси, разработанные для выравнивания полов
3. Фанера повышенной влагостойкости (маркировка ФСФ, ОСБ плита)
4. Насыпные сухие основания (КНАУФ-суперпол)

5. Существующие покрытия: кафель, керамогранит, ПВХ-плитка
Основание для укладки замкового кварцевого ламината должно быть подготовлено ровно так же, как и под ЛЮБОЕ другое напольное покрытие. Основание должно быть ровным, прочным, стабильным, сухим и чистым. С поверхности основания должны быть удалены остатки песка, пыли, жира, краски и другие вещества.



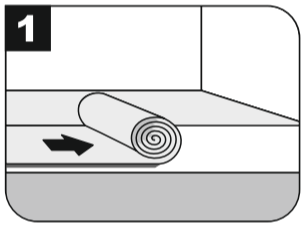
При использовании электрической системы тёплого пола мощность нагрева не должна превышать 150 Вт/м². При использовании водяной системы тёплого пола температура подачи не должна превышать +36°C.

Температура поверхности также не должна превышать +36°C. Соблюдайте правило плавного повышения температуры после полных отключений систем тёплого пола: не более 3 градусов в день. **Важно!** Ковер и мебель без ножек могут существенно повысить температуру поверхности пола: их запрещено использовать с некоторыми системами тёплого пола. Запрещено длительное воздействие солнечных лучей на поверхность пола. Чтобы уберечь пол от перегрева, рекомендуется использовать шторы или жалюзи.

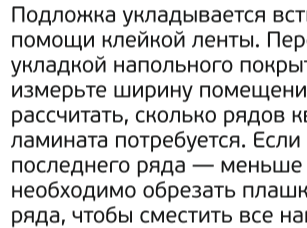


В помещениях площадью больше 200 кв.м необходимо предусмотреть деформационные зазоры не менее 6-8 мм. Рекомендуется использовать деформационные зазоры в проёмах дверей. После укладки кварцевого ламината деформационные зазоры закрываются накладным порогом. **Внимание: при укладке на тёплый пол деформационные зазоры должны быть не менее 10мм.**

УКЛАДКА

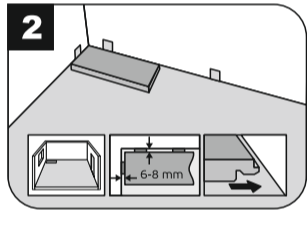


Для компенсации неровностей основания и обеспечения комфорта при эксплуатации расстилается подложка 1 - 1,5 мм.

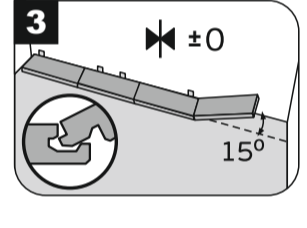


Подложка укладывается встык при помощи клейкой ленты. Перед укладкой напольного покрытия измерьте ширину помещения, чтобы рассчитать, сколько рядов кварцевого ламината потребуется. Если ширина последнего ряда — меньше 50 мм, необходимо обрезать плашки первого ряда, чтобы сместить все напольное покрытие в центр.

ФОРМИРОВАНИЕ 1-ГО РЯДА



Необходимо соблюдать монтажные деформационные зазоры: не менее 6-8 мм от края покрытия до стен. Укладка кварцевого ламината начинается с формирования первого «маякового» ряда. От ровности его монтажа зависит ровность и качество всей укладки.

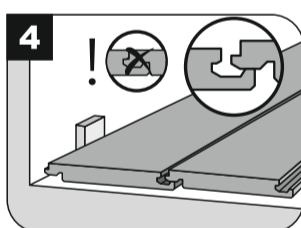


Плашки соединяются по торцевым замкам под углом 15 градусов.

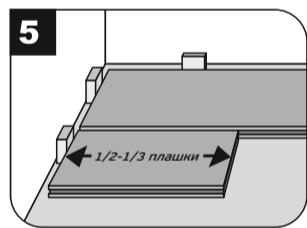
Обратите внимание: при формировании поперечного шва отдельные плашки в ряду не должны смещаться в сторону. Замки должны быть без повреждений и без мусора.

Внимание: при укладке на тёплый пол деформационные зазоры должны быть не менее 10 мм.

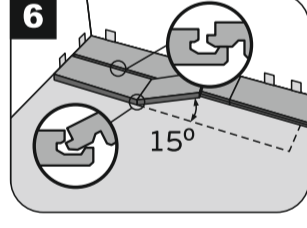
ФОРМИРОВАНИЕ 2-ГО РЯДА ТЕХНОЛОГИЯ СБОРКИ «КОНСТРУКТОР»



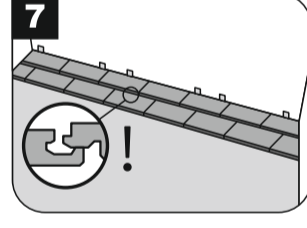
Обратите внимание! Плашки следующего ряда соединяются сначала по короткой стороне. После этого их нужно соединять по длинной стороне с предыдущим рядом.



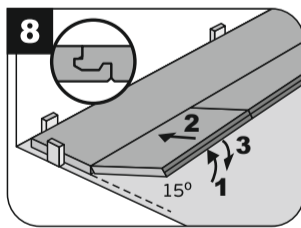
Рекомендуемое смещение плашек относительно соседних рядов — на 1/2 - 1/3 плашки.



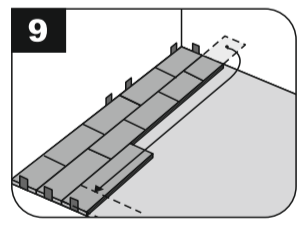
Плашки соединяются между собой короткими сторонами.



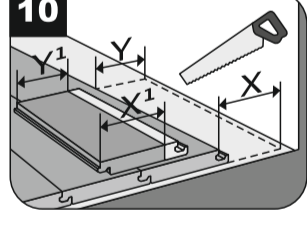
Только после полного формирования 2-го ряда можно приступать к его соединению с первым.



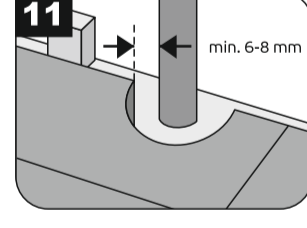
Второй ряд кварцевого ламината вставляется под углом в замок первого ряда по всей длине и защёлкивается.



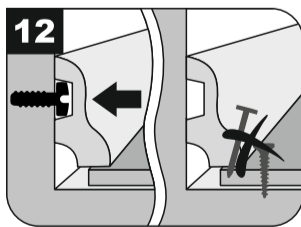
Каждый последующий ряд начинайте с части плашки, оставшейся от предыдущего ряда при выполнении условий на рис. 5.



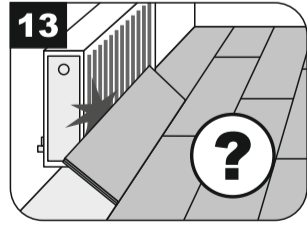
Возможно, придётся обрезать последний ряд — для более качественной укладки измерьте ширину элемента с двух сторон, учитывая деформационный зазор 6-8 мм.



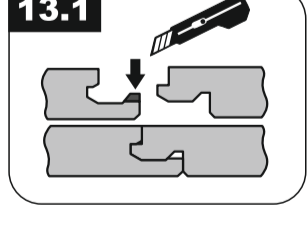
Необходимо соблюдать монтажные деформационные зазоры не менее 6-8 мм от края покрытия до выступающих над поверхностью пола элементов (трубы, лестницы, колонны, перегородки, пороги и т. п.).



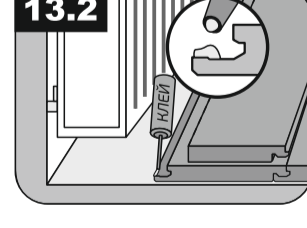
Плинтус крепится к стене. Следите за тем, чтобы плинтус не был жёстко закреплён на поверхности кварцевого ламината — это может привести к деформации покрытия.



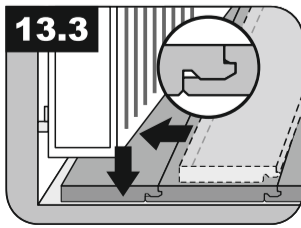
Иногда при монтаже пола возникает ситуация невозможности установки плашки из-за помехи.



В этом случае необходимо убрать часть замка, как показано на рис. 13.1.



Нанесите клей на выступ замка.

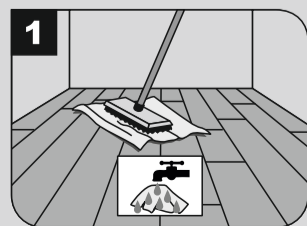


Сдвиньте плашки кварцевого ламината под выступающую помеху и, плотно прижав, соедините с плашками предыдущего ряда.

Внимание! Выше описан плавающий способ укладки. Также можно укладывать кварцевый ламинат методом полного приклеивания к основанию. Технологию укладки и марки подходящих клеев рекомендуем уточнить в салоне.

УХОД И ЭКСПЛУАТАЦИЯ

Сразу после монтажа рекомендуется накрыть уложенное напольное покрытие плёнкой до завершения ремонта — это позволит избежать загрязнений.



Кварцевый ламинат пригоден для влажной уборки. Для продления срока службы покрытия рекомендуется использовать войлочные накладки на ножках мебели,



специальные коврики под мебель с ножками-роликми, а также предусмотреть у входа систему очистки обуви.

Внимание! Гарантия производителя не распространяется на дефекты напольного покрытия, возникшие в результате неправильной укладки или использования в условиях, не соответствующих требованиям Инструкции по монтажу кварцевого ламината. Несоблюдение условий настоящей Инструкции по монтажу кварцевого ламината является основанием для отказа по претензиям (рекламациям) потребителей.